

# Az edelényi kistérség helyzetelemzése és fejlesztési koncepciói

---

„Margó” gazdaságfejlesztési esettanulmány

**Berecz Edina  
Buda Beatrix  
Kovács Bianka**

**Budapesti Corvinus Egyetem  
Gazdálkodástudományi kar  
Gazdasági és vidékfejlesztési agrármérnöki  
II. évfolyam**

**2013.04.15.**

# Tartalomjegyzék

<b>1.Bevezetés .....</b>	<b>3</b>
<b>2.A térség bemutatása .....</b>	<b>4</b>
2.1.A térség története .....	4
2.2.A turizmus jelentősége.....	5
2.3.Kulturális élet és helyi rendezvények.....	6
Jósvafő kulturális élete.....	6
Rendezvények .....	7
<b>3.Meglévő helyi gazdaságfejlesztési kezdeményezések, eredmények és a fenntarthatóság .....</b>	<b>8</b>
3.1.Edelény.....	8
3.2.A kastély rekonstrukciója .....	10
3.3.Árvízvédelem.....	11
<b>4.Lehetséges további fejlesztési irányok.....</b>	<b>12</b>
4.1.Az edelényi kastély fejlesztési lehetőségei.....	12
4.2.Az Edelényben rejlő lehetőségek .....	15
4.3.Aggtelek.....	16
4.4.Szalonna, Rakacai víztározó .....	18
4.5.A Jósvafői Tengersizem-tó.....	22
<b>5. Települések közötti együttműködések, hierarchia, összefogás .....</b>	<b>23</b>
<b>Irodalomjegyzék .....</b>	<b>24</b>

# 1. Bevezetés

Az Edelényi kistérség az Észak- Magyarországi Régióhoz tartozik. A régió Magyarország egyik legvonzóbb vidéke idegenforgalmi szempontból, mely a legváltozatosabb földrajzi és természeti adottságokkal rendelkezik, mely adottságot az Alföld és a hegyvidék találkozásának köszönheti, amely évszázadok óta meghatározza az egész térség életét. Az Edelényi kistérség idegenforgalmi értékét leginkább a térség gazdag történelmi múltjának és a viszonylagos elzártságának köszönhető páratlan természeti tájnak köszönheti, amely ma még érintetlen természeti értéknek számít. Emellett a térség számos épített műemlékkel rendelkezik, amelyek szintén érdemesek arra, hogy minél több látogató csodálja meg őket. Ezeket a szempontokat figyelembe véve választottunk témaként ezt a térséget az esettanulmányi versenypályázatunk megírásához. (<http://www.edelenyikisterseg.hu/> 2013.04.04.)

A kistérség értékei mellett számos probléma is felismerhető, melyek főleg gazdasági szempontból vannak hatással a térség helyzetére. Kiemelten említésre méltó hátrány a kevés rendelkezésre álló munkahely. A kistérségben 21 ezer munkaképes korú lakos él, míg a helyi munkahelyek száma 6 ezer jelenleg. A térség foglalkoztatási rátája (64 foglalkoztatott/ 100 háztartás) az országos átlagos érték (95 foglalkoztatott/ 100 háztartás) kétharmadát sem éri el. A munkanélküliségi ráta két és félszerese az országos átlagnak, jelenleg 22,4 %-os. A nyilvántartott munkanélkülieknek több mint fele 35 éves kor alatti, amely azt mutatja, hogy a fiatalok nem tudnak elhelyezkedni. Ennek eredményeképpen a fiatalok jelentős része elvándorol és a nagyobb, fejlettebb városokban próbálnak szerencsét. A fiatalok elvándorlása a szakképzettség hiányához, illetve a térség elnéptelenedéséhez vezethet. A tartós munkanélküliség következményei egyre súlyosabbak, jellemző a mentális leépülés, az alkoholizmus, a segélyre épülő megélhetési stratégia, a bűnesetek szaporodása, és az uzsorakamat, melyeket folyamatosan örökítenek át a jövő generációja számára. ([http://gyerekeselytamop.tk.mta.hu/uploaded\\_files/7922\\_Kistersegi\\_tukor\\_Edeleny\\_gyek\\_t\\_emplate.pdf](http://gyerekeselytamop.tk.mta.hu/uploaded_files/7922_Kistersegi_tukor_Edeleny_gyek_t_emplate.pdf) 2013.04.04.)

Az előbbi negatívumok kiküszöböléséhez nélkülözhetetlen a térség fejlesztése, amely leginkább a helyi értékek kihasználásával, fellendítésével valósítható meg leghatékonyabban.

A térség értékei, mint már korábban említettük, idegenforgalmi szempontból bírnak nagy jelentőséggel, következésképpen a helyi turizmus helyzetét tekintjük a legjelentősebb fejlesztési területnek. Az idelátogató turistákat az érintetlen természet, magyar világi és egyházi kultúra történelmi értékei várják. A térség fellendülésének hatékony megoldásaként az edelényi L' Huillier Coburg kastély felújítását és hasznosítását, az Aggteleki Nemzeti Parkot, valamint a Rakacai víztározó átalakítását tekintjük.

Az esettanulmány során elsősorban bemutatásra kerül az edelényi kistérség, majd kitérünk a már meglévő gazdaságfejlesztési kezdeményezésekre és azok eredményeire, illetve lehetséges további fejlesztési irányokat dolgozunk ki. A további fejlesztési irányok esetében kiemelten a turizmussal, a foglalkoztatással és a közlekedéssel foglalkozunk. Összegzésképpen a térség települései közötti összefogás és együttműködés fontosságát, jelentőségét emeljük ki.

## 2. A térség bemutatása

### 2.1. A térség története

Az edelényi kistérség történelme kezdetén Gömör és Abaúj-Torna vármegyéhez tartozott, ma Borsod-Abaúj-Zemplén megye északi részén található. Az idők során a települések helyzetét tekintve folyamatos hullámvölgyek voltak jellemzőek, fellendülés és hanyatlás egymást követte. A tatárjárás, a törökök terjeszkedése és a lengyeljárás is igen nehéz korszakot jelentett a térség számára, csakúgy, mint az ország többi részének. Ennek eredményeképpen alakult ki a folyamatos elvándorlás, így bizonyos területeken elnéptelenedés következett be, majd ezekre a helyekre telepedtek be románok, lengyelek és szlovákok. A falvak kialakulása tökéletesen alkalmazkodott a domborzati viszonyokhoz, azonban a trianoni békeszerződés után elszigetelt területté vált. Az elmúlt évtizedekben szénbányákat, valamint ipari üzemeket zártak be a Borsodi-medencében, ami még a mai napig hatással van a munkanélküliség mértékére, ezt mutatja az 1. ábra. (Edelényi kistérség; Edelényi Kistérség Többcélú Társulás)



1. ábra

Forrás: KSH, saját szerkesztés

Az általunk választott kistérség 47 települést (kb. 37 ezer fő a lakossága) foglal magába, azonban a kifejezetten aprófalvas szerkezet jellemzi, ami jelentős hátrányokat eredményez, a térség két városához képest (Edelény: 10019 fő; Szendrő: 4062 fő) ugyanis az 500 fős, vagy annál kevesebb lélekszámú aprófavak igen fejletlenek. (<http://www.edelenyikisterseg.hu/> 2013. 14. 08.) (<http://ksh.hu> 2013. 04. 08.)

## 2.2. A turizmus jelentősége

A térség igen változatos a természeti adottságokat tekintve, már abból kifolyólag, hogy az Alföld és az Északi-középhegység találkozásánál terül el. A turizmus alapja az érintetlen, csendes természet, emellett pedig számos látványosság vonzza még az ide látogatókat a történelmi emlékművektől kezdve egészen a kastélyokig. Ki kell emelnünk a vadászturizmus jelentőségét is, hiszen ebben a térségben összesen 11 vadásztársaságot működtetnek. Azonban a vadászturizmus elég kis méretet ölt, kevés vendégvadászt fogadnak, így ezt nem lehet kifejezetten a turizmus egyik húzóágaként emlegetni ezen a területen. (<http://www.edelenyikisterseg.hu/latvanyossag.php?lid=91> 2013. 04. 10.)

Ennél nagyobb vonzerőt jelent a térség településeinek a szlovák határhoz való közelsége. Aki ide látogat, annak már nem nagy távolság a szomszédos szlovák nevezetességek megkeresése, hiszen egy óra alatt már Kassa utcáit is járhatja, vagy akár földalatti csónakázásra is lehetősége van. A szomszédságot azért sem szabad figyelmen kívül hagyni, mert a csodálatos Aggteleki-karsztot a Szlovák-karszttal együtt választották a Világörökség részévé (1995), így ez is összekapcsolja a térséget Szlovákiával. (<http://www.edelenyikisterseg.hu/latvanyossag.php?lid=96>)

Az Aggteleki Nemzeti Park remek utazócélponttá teszi a helyet természeti és kultúrtörténeti kincseivel. Igazán rendkívüli turisztikai látványosság és természeti érték, hiszen itt megtalálható cseppkőbarlang, jégbarlang, páratlan élővilág és még számos érdekességet nyújtó felszíni vagy felszín alatti forma. Amit mindenképpen fontos megemlíteni a Nemzeti Park területén, az a Baradla-barlang, amelynek látogatottsága tükrözi szépségét és eszmei értékét. Ez a páratlan barlang csaknem 2 millió éves, s mára tökéletesen ki is tudják használni turisztikai szempontból ezt a hosszú idő alatt formálódott földalatti különlegességet, hiszen a cseppkövek számtalan megjelenési formáját csodálva részese lehet még a látogató fényjátékoknak, exkluzív hangversenyeknek. Ezen kívül a barlangrendszer kijárata Jósmafőn található, ahová a turisták számára látogatóközpontot építettek szállóval, és a mesterséges Vörös-tó is vonzóbbá teszi a környéket. (<http://www.edelenyikisterseg.hu/latvanyossag.php?lid=93> 2013. 04. 11.) (<http://www.edelenyikisterseg.hu/latvanyossag.php?lid=60> 2013. 04. 11.)

Az edelényi Császtai szőlőhegy által kialakult borturizmus szintén hozzájárul a turisták vonzásához, mivel a borturizmus keretében Edelény Hegyközség programok és rendezvények szervezésével teszi egyre ismertebbé a helybeli szőlősgazdák borait. Erre példa az évente megrendezett borverseny, amelyen a helyi borászok versenyeztethetik különleges boraikat. Emellett pedig 2006-tól a Császtai Búcsú nevezetű rendezvény által teszik egyre népszerűbbé a térségi borturizmust. Az érintett helyiek 2008-ban bizonyos hegyközségi egybeolvadás után létrehozták az Edelény Hegyek Közössége közhasznú egyesületet, amivel a továbbiakban fejleszteni, népszerűsíteni kívánják az ottani borturizmust. Ennek eszköze a történelmi Uradalmi Pince helyreállítása, a borkultúra hagyományainak terjesztése és továbbadása, illetve borkóstolók rendezése. (<http://www.edelenyikisterseg.hu/latvanyossag.php?lid=90> 2013. 04.11.)

A turizmus mértékéhez hozzájárul a Borsodi tájházban levő kiállítás is, mely többek között bemutatja a vidéki mesterségek készítményeit. A régi lakóházon megfigyelhető a hagyományos, tájjellegű építészet és a tisztaszoba is a régi időket eleveníti meg eredeti bútoraival. Ajánlott látogatóhely azok számára, akik érdeklődnek a régi mesterségek iránt, népi tematikus kiállításokkal szeretnék bővíteni látókörüket, mint például textilkiállítás, vagy kovácsműhely. (<http://www.edelenyikisterseg.hu/latvanyossag.php?lid=5> 2013. 04. 11.)

Ami pedig a térség legkiemelkedőbb turisztikai látványosságát jelenti, az az edelényi XVIII. sz.-i barokk L'Hullier-Coburg-kastély, amely országos viszonylatban a legnagyobb kastélyok egyike. A kastélyt L'Hullier Ferenc János tábornok építtette, a XIX. sz.-ban lett a Coburg család tulajdona. 1861-től részben a járásbíróház használta, jelenleg állami tulajdonban van és 2009 óta folynak a felújítási munkálatok. (<http://www.edelenyikisterseg.hu/latvanyossag.php?lid=6> 2013. 04. 11.)

### **2.3. Kulturális élet és helyi rendezvények**

#### **Jósvafő kulturális élete**

A 235 fős község kulturális életét többek között a Jósvafői Népdalkör és Jósvafő Baráti Köre határozza meg. (<http://www.ksh.hu/> 2013. 04. 12.) A település már 1982-ben is büszkélkedhetett népdalkörrel, jelentős múltú hagyományra vezethető vissza a falubeli kultúra. Bár az évek során már csaknem eltűnt a Népdalkör a falu életéből, de szerencsére az ezredforduló után a régi szép emlékek hatására néhányan újra belekezdtek a közös éneklés művészetébe, ami azóta is színesíti a környékbeli falunapok programjait. ([http://epa.oszk.hu/02300/02315/00034/pdf/EPA02315\\_JHF\\_34\\_2011.0010.pdf](http://epa.oszk.hu/02300/02315/00034/pdf/EPA02315_JHF_34_2011.0010.pdf) 2013. 04. 12.)

A Jósvafőért Baráti Kör pedig olyan kulturális élményekért felelős, mint például a falubeliek anyagi támogatása egy hollókői kirándulás keretében.

(<http://www.iosvafo.hu/dok/hirmondo/hirmondo2010.pdf> 2013. 04. 12.) Emellett még olyan helyi akciókat is támogat, amiket a lakosság bevonásával valósítanak meg, ilyen a játszóterek közös összefogással történő felújítása. (<http://www.kuriaoktatokozpont.hu/2009-09-15/kozossegepites/> 2013. 04. 12.)

Mindezek mellett nagyon fontos megemlíteni a Baradla-barlangban rendezett koncerteket, mint kulturális eseményeket, amelyek mind a helyiek, mind a turisták számára nagy örömet szolgálnak. (<http://www.programturizmus.hu/tdcategory-kultura-muveszetek.html?s=G5:A412> 2013. 04. 12.)

Nem hagyhatjuk említés nélkül a Kessler Hubert Emlékházat sem, hiszen a névadó dr. Kessler Hubert kiemelkedő képviselője volt a magyar karszt- és barlangkutatásnak, így méltán tisztelegnek előtte az Aggteleki-karszt környékén élő lakosok egy emlékház üzemeltetésével. (<http://www.programturizmus.hu/tdestination-kessler-hubert.html> 2013. 04. 12.)

### **Rendezvények**

Az edelényi kistérség sajnos nem bővelkedik rendezvények szervezésében, ezt a területet rengeteg módon lehetne még fejleszteni, azonban néhány már meglévő sikeres eseményt megemlítenénk a továbbiakban.

Ezek közé tartozik a Gömöri Gyümölcsfesztivál, amely idén is megrendezésre kerül. Nagyon átfogó rendezvény, hiszen nem csak lekvár főzés és gyümölcsök versenye a program, ami az elnevezésből adódik, de szakmai konferenciának is lehetőséget ad, illetve játszóházat, bábszínházat biztosítanak a fiatalabb generáció számára, a felnőttek pedig élvezhetik az esti koncertet. (<http://www.programturizmus.hu/tdestination-gomori-gyumolcsfesztival.html> 2013. 04. 12.)

A Barlangok Napja is jeles esemény, amely főként az ismeretterjesztés célját szolgálja a barlang, a barlangászat történetének és eszközeinek bemutatásával. (<http://www.programturizmus.hu/tdestination-barlangok-napja.html> 2013. 04. 12.)

Az Égervölgyi Ifjúsági Tábor is otthont ad az egyik kistérségi rendezvénynek, még hozzá az Edelényi Kistérségi Szakmai Napnak. Ez az esemény 22 éves múlttal tekint már vissza. Ez magában foglal szakmai előadásokat éppen aktuális projektekről és pályázatokról, illetve jövőbeni tervekről, kikapcsolódás gyanánt pedig vetélkedőkön és főzőversenyen lehet részt venni az érdeklődőknek. A délutáni és esti programok remekül levezetnek egy ilyen szakmai napot, amikor is koncerteknek és szórakoztató műsoroknak adják át a színpadot. ([http://btge.hu/btge/index.php?option=com\\_content&view=article&id=180:edelenyi-kistersegi-szakmai-nap&catid=1:friss-hirek](http://btge.hu/btge/index.php?option=com_content&view=article&id=180:edelenyi-kistersegi-szakmai-nap&catid=1:friss-hirek) 2013. 04. 12.)

### **3. Meglévő helyi gazdaságfejlesztési kezdeményezések, eredmények és a fenntarthatóság**

Az Edelényi kistérségben már számos gazdaságfejlesztési kezdeményezés és fejlesztési program indult, amelyek közül most a legfontosabbakat szeretnénk kiemelni, és kicsit részletesebben bemutatni.

#### **3.1. Edelény**

A fejlesztések célja főként az, hogy a város élhető legyen, tehát főként a belvárosi fejlesztések a jellemzőek, mivel a város ezen része adja a kistérség központját, itt találhatóak a fontosabb intézmények, és magának a kistérségnek is a központja, illetve 2013. jan. 1-től járási székhely is lett. A város jövője és felvirágoztatásának lehetőségei a természeti, turisztikai és kulturális fejlesztéseken keresztül mehet végbe, hiszen számos olyan értékkel rendelkezik, amelyek eddig el voltak hanyagolva, nem fordítottak rá kellő figyelmet.

2009-ben a város elkészítette az Integrált Városfejlesztési Stratégiáját (IVS), melyben kijelölte a fejlesztésre szánt területeket. Ebben a tervben különös figyelmet szeretnének fordítani a térség történelméből adódó értékekre. Fontos még, hogy a helyi népesség megtalálja a városban az alapvető szociális funkciókat, az ügyeit el tudja intézni helyben. A hosszú távú jövőben kulcsfontosságú szerepet játszik az, hogy Edelény hírnevét megnöveljék, és turisztikai szempontból felfejlődjön, hiszen ez pezsdítheti fel a város életét, és így alakulhat ki olyan közösségi élet, amely a térség előrelépése szempontjából fontos lehet. A további célkitűzések közé tartozik még a kisebb és közepes nagyságú kereskedelmi és szolgáltató egységek fejlesztése, egy egységesebb, szebb városkép kialakítása, a kulturális és szociális funkciók megerősítése, az infrastruktúra, a közlekedés fejlesztése. (Akcióterületi terv, Edelény, ÉMOP 2012)

Az akcióterületen konkrét célok is ki vannak jelölve, mint például a járda- és útburkolat felújítások, kerékpártárolók kialakítása, padok kihelyezése, a parkolás lehetőségeinek bővítése, a zöldterületek és a közterületek átalakítása, megszüpítése, és végül talán a legfontosabb, a csapadékvíz-elvezetés megvalósítása. Ezeken kívül a könyvtárat is szeretnék bővíteni, ill. rekonstruálni, a Polgármesteri Hivatal is felújításra vár. Fontos, hogy a fejlesztésekbe a magánszférát is bele kell vonni, tehát az éttermeket, boltokat, hiszen azok is szerves részét képezik a város arculatának, és csak így lehet elérni, hogy megfelelően kielégítsék a lakosság szükségleteit. Természetesen ezekhez hozzájárulnának bizonyos életminőség-javító programok, intézkedések, a közszolgálati infrastruktúra fejlesztése, továbbá a közlekedés javítása. Ezeken kívül fontos teendő még, hogy felosszuk Edelényt



annak városrészeire, így célirányosabban tudunk egy-egy terület fejlesztésére koncentrálni. Ezek a városrészek: Edelény, tehát főként a belváros, ahol turisztikára, közigazgatásra, oktatásra, kereskedelemre és a szolgáltatói szektorra terelődne a hangsúly, a borsodi városrész, ahol a hagyományőrzés és a népies, tradicionális programok jutnának a középpontba, Finke, amely a kertvárosi lakóövezet szerepkörét látná el, végül, de nem utolsó sorban a Császa puszta, amely még számtalan kihasználatlan lehetőséggel rendelkezik, a borturizmus központja, illetve pihenőövezet lehetne. (Akcióterületi terv, Edelény, ÉMOP 2012)

A múltban történt, a város kinézetét javító intézkedések közé tartozik a Március 15. emlékpark kialakítása, továbbá az Izsó Miklós Gimnázium és Szakképző Iskola (most már Szent János Görög Katolikus Gimnázium és Szakképző Iskola) korszerűsítése, bővítése, külsejének felújítása.

Edelényen kívül még a térségben is megvalósultak projektek, mint pl. a História-völgy. Erre az Észak-magyarországi Regionális Operatív Program adott lehetőséget, 460 millió Ft európai uniós támogatással. A program sok falvat érintett, Boldván megépült a História-völgy kapuja, illetve a Barátok Háza, Borsodszirákon a Hímes ház, Damakon gyümölcsökkel kapcsolatban kaphatunk tájékoztatást, Szendrőládon a cigány kultúra kiállítóhelye található, míg Szendrőben a várat újították fel. Ezen kívül a programhoz tartozik még Szalonna, Szinpetri, Komjáti, Tornaszentandrás és Bódvaszilás. ([http://www.turizmusonline.hu/aktualis/cikk/historia\\_volgy\\_feltamasztott\\_mult](http://www.turizmusonline.hu/aktualis/cikk/historia_volgy_feltamasztott_mult) 2013.04.14.)

Annak érdekében, hogy az említett témákkal kapcsolatban megtudjuk a helyiek véleményét is, készítettünk egy kérdőívet, amit főként edelényiek töltöttek ki. Ebből a fejlesztésekkel kapcsolatban kiderült, hogy a kitöltők 60 %-a érez valamilyen fejlődést településén, többen kiemelték, hogy a legészrevehetőbb fejlesztések közé tartozik a járdahálózat javítása, felújítása, a játszótér felújítása, edzőterem kialakítása (Perkupán). A kastély felújítását mindegyik edelényi kitöltő megnevezte, hiszen most azon van a hangsúly, és ami látható már most, a gyalogoshíd építése. Az úthálózat fejlesztését is sokan megemlítették, a főúttal párhuzamosan a belvárosban a postához, illetve kereskedelmi üzletekhez vezető utat, de pl. az egyik kitöltő feleslegesnek ítélte meg, túl sok tábla került a jelentéktelenebb útszakaszra, ami nehezíti a közlekedést, illetve az a terv sem fog valószínűleg megvalósulni, hogy ezt az útszakaszt avassák át főúttá. Kérdőívünkéből az is kiderült, hogy nem nagyon elégedettek a lakosok ezekkel a fejlesztésekkel.

### 3.2. A kastély rekonstrukciója

Az edelényi L'Huillier-Coburg kastély nem túl ismert az országban, pedig annak 7. legnagyobb kastélya. A barokk stílusú kastély végső simításai 1730-ban fejeződött be. Az épülethez 15 hektár park is tartozik, ami jelentősen növeli a hasznosítási lehetőségeket.

Az évek során sok mindenen keresztülment, és már régebben is volt példa arra, hogy rekonstruálják, ez történt 2004 és 2006 között. A kastélykert területén sportpálya is létesült, ami lehetőséget nyújt a helyi lakosoknak mozgásra. 2006-ban viszont elkezdtek egy nagy volumenű felújítást, amelyre egy európai uniós projekt adott lehetőséget, pontosabban az Új Széchenyi Terv keretében az Észak-magyarországi Operatív Program kiemelt projektjeként, kb. 2,2 milliárd forintos nagyságrendben. Ennek támogatási szerződését 2009. márc. 25-én írták alá. Ez a rekonstrukció szinte teljes felújítási lehetőséget nyújt a kastély számára, magába foglalja a főépület külső és belső felújítását, a bent található művészeti értékek felújítását, valamint megcélazzák a hosszú távú fenntarthatóságot is, lépéseket terveznek annak ügyében, hogy kedvelt turisztikai célponttá váljon a kastély, és ezzel együtt Edelény is. Természetesen nemcsak magára az épületre koncentrálnak, hiszen fontos tényező a kastély körüli zöldterület megújítása, a kastély és környezete sziget-jellegének visszaállítása. Fontos, hogy a turisták számára vonzóvá tegyék a látványosságot, ezért a felújításhoz tartozik egy nagyobb méretű parkoló kialakítása (70 személygépkocsi, 8 busz). Látványelemként a fogadóépületet a kastélyszigettel egy gyalogoshíd köti össze, ami már most látható a városlakók számára, már majdnem befejeződött az elkészítése. A felújítás előreláthatólag 2013-ban fejeződik be. Ez a rekonstrukció 20 új munkahelyet teremtett, illetve, ha sikeres lesz a felfuttatása, még többet fog a térségbe települő vállalkozások miatt. Az uniós projektet a Műemlékek Nemzeti Gondnoksága pályázta és nyerte meg, a támogatás mértéke 1,8 milliárd Ft, ehhez még 340 millió Ft önrész szükségeltetett.

Ezzel párhuzamosan haladt egy másik projekt megvalósítása is, melyet szintén uniós forrásból finanszíroznak, ez pedig a Holt-Bódva-ág revitalizációja, melyre 180 millió Ft támogatást kaptak. A projekt fő célja az volt, hogy a holtág újra a régi legyen, tehát eltüntessék a szemetet a környékéről, illetve növényeket és állatokat telepítsenek le. Ez azért is nagyon fontos, mert a kastély arculatát jelentősen meghatározza, hiába újítanak fel magát az épületet, ha a környezete leromlott és a turisták nem tudják élvezni a kastély körüli sétát. Ez a projekt 2012. szept. 14-én zárult le.

A fejlesztésnek egy következő szintje, 2. üteme is van. Erre azért van szükség, mert Edelény a leghátrányosabb települések közé tartozik, és a kastély jelenti a legjelentősebb kiugrási lehetőséget. (<http://www.edelenyikastelysziget.hu> 2013.04.11.) Ezt a szerződést 2012. nov. 28-án írták alá. Szintén az Új Széchenyi Terv keretében most 900 millió Ft támogatást ítétek

a célra. Ennek a beruházásnak a segítségével befejezhetik az épület felújítását, illetve ebből tervezhetik meg a kiállításokat, a kulturális és szórakoztató programokat, és egyéb turisztikai attrakciókat. (<http://www.norda.hu/900-millio-forint-tamogatas-az-uj-szechenyi-terv-kereteben-az-edelenyi-kastelysziget-ii-utemenek-fejlesztesere-2/> 2013.04.11.)

Ezeken kívül folyamatban van még a Regionális Operatív Program városrehabilitációs célú pályázat megvalósítása (2007-2013), melyek főként a közterületek, járdák felújítása, továbbá szolgáltató létesítmények előtti tér felújítása. Ebbe a programba több egyesületet vontak be. (Akcióterületi terv, Edelény, ÉMOP 2012)

### 3.3. Árvízvédelem

2010 óta jelentős energiákat foglal le, illetve kellene lefoglalnia az árvízvédelemnek, hiszen 2010. június 4-én a jelentős mértékű esőzésnek, és a gyenge gátrendszernek köszönhetően kiöntött a Bódva, árvíz alakult ki. Ez legfőképp a belvárost érintette, ám a nagymértékű csapadék okozta kár kiterjedt az egész településre, a pincékben állt a víz, illetve a szennyvíz is problémát jelentett.

Edelény gazdasági programjában megfogalmazzák, hogy az utóbbi évek változékony időjárása miatt kiemelt fontosságú szerepet kell, hogy kapjon az árvízvédelem, és a régi vízvezető árkokat fel kell újítani. Az ingatlantulajdonosokat is be szeretnék ebbe vonni, ez szükséges ahhoz, hogy hatékonyan végezhesék a munkát. A tervezett beavatkozások közé tartozik egy áteresz kitakarítása, ároképítések, illetve záportározók kialakítása. (Edelény város önkormányzatának gazdasági programja 2007-2014)



1. kép: Záportározó

## 4. Lehetséges további fejlesztési irányok

#### 4.1. Az edelényi kastély fejlesztési lehetőségei

Az edelényi L'Hullier-Coburg-kastélyról már említést tettünk korábban. Ebben a pontban szeretnénk elemezni, hogy hogyan járulhatna hozzá a térség hosszú távú, illetve fenntartható fejlődéséhez. A mostani időszakban zajlanak a felújítási munkálatok, és a kijelölt időpont szerint 2013-ra készen is lesznek vele.

A további tervekhez szükséges tudnunk, hogy ez Magyarország egyik legnagyobb barokk stílusú kastélya, alapterülete is igen nagy, 7710 négyzetméter, tehát jelentős mennyiségű célra kialakítható és felhasználható. Kiemelt kultúrtörténeti értékekkel rendelkezik, ezért az ország szempontjából is értékes célt képezne, ha bekerülne Magyarország jelentősebb turisztikai célpontjai közé. (<http://www.edelenykisterseg.hu/latvanyossag.php?lid=6> 2012.04.12.)

A következő pár mondatban megemlítenénk, melyek azok a kulturális értékek, amelyek megtalálhatóak a kastélyban. Ezekre kellene különös figyelmet fordítani, a látogatók idecsábításába ezeket a látványosságokat bevonni. Ilyen értéket jelentenek a kastély falfestményei, a kovácsoltvas kapuja, amelyet szintén bevettek a fejlesztésekbe, és felújítottak, illetve a kastély körüli 15 hektár park. Ezek, s maga a kastély elég okot szolgáltatna ahhoz, hogy a kikapcsolódásra, az ország megismerésére vágyó turisták elég kedvet kapjanak ahhoz, hogy az ország viszonylag periféria területén elhelyezkedő kistérségbe ellátogassanak. Ehhez kapcsolva kell kiemelni, hogy mivel a kastély egy kisvárosban helyezkedik el, olyan területen, ami nem annyira a turizmusáról és a láttnivalóiról híres, úgy kell felfejleszteni, rendbe tenni azt, hogy megérje az érdeklődőknek akár az ország legtávolabbi pontjairól is felkerekedni, és elutazni Edelénybe.

Felmérésünkéből is az derült ki, hogy lakóhelyi pozitívumra főként a kastélyra tekintenek, ezen kívül megemlítették még a csendet, nyugalmat, a természet közelségét, túrázási lehetőségeket, a szőlőhegyeket (borturizmus), és a műemlékeket is. Ebből az derült ki, hogy a környék vélhetően alkalmas lenne olyan kirándulók számára, akik az aktív pihenést részesítik előnyben, ám nem a városi, nyüzsgő típusát, hanem a természetközeli. Ezért is lenne célszerű azokat az embereket megcélózni, akik nagyvárosban, városban élnek, de szeretnék megismerni a vidéki lét szépségét. Ahhoz, hogy ez megvalósuljon, és felfigyeljenek a kistérségben megtalálható értékekre, valószínűleg Edelényen, illetve a kastélyon át vezet az út, habár Aggteleknek is jelentős ismertsége van, ami jelentősen vonzza a turistákat.

A kérdőívünkben rákérdeztünk arra is, hogy az embereknek milyen elvárásaik vannak a kastély felújításával kapcsolatban. Kiemelték a tájékoztatás fontosságát, lássák el a lakókat információkkal, vonják be őket is a fejlesztésekbe. Régebben a kastélyhoz kapcsolódó szórakozási, kulturális eseménynek számítottak a Kastélykerti Napok, ám ezt az árvíz után megszüntették. A kérdőív kitöltői közül többen is írták, hogy az örömet okozott számukra,

szeretnék, ha lennének még ilyenek a jövőben. Valaki azt is megkockáztatta, hogy akár országos szinten ismert programokat, fesztiválokat is megrendezhetnének itt. Erre valószínűleg csak akkor van esély, ha egy idő után már kellő hírnevet szerzett magának a kastély, ezt pedig csak úgy lehetne megvalósítani, ha országos szintű kampányba kezdenének, jelentős marketingtevékenységet folytatnának. Reklámozhatnák pl. plakátokon, újságokban, a médiába is bekerülhetne egy kis támogatással, és manapság az egyik legfontosabb eszköz az internet, itt a lehetőségek száma szinte korlátlan, csak a pénzügyi helyzettől és a kreativitástól függ.

A rendezvények igényéből kiindulva lássunk egy-két lehetőséget. A fiatalabb hazai népesség kis hányada látogatna el csak az épület, vagy a természeti értékek miatt, illetve a kérdőívből is kiderült, hogy az emberek szerették a Kastélykerti Napokat, illetve a kitöltők 70%-a jelölte be a szórakozási lehetőségeket, 35% a kulturális rendezvényeket, szintén 35% a hagyományőrző programokat, mint azt a területet, amivel fejleszteni lehetne a turizmust. Továbbá 45% gondolja azt is, hogy főként az edelényi kastély fejlesztésével lehetne látogatásra csábítani a turistákat. Programlehetőségként felmerülhetnek olyan rendezvények, amelyek a kistérség településeinek adottságait emeli ki, pl. minden településről jönnek azt népszerűsítő emberek, valamilyen kisebb bemutatóval, interaktív előadással, ami aztán elvezetheti a turistákat az adott településre. Szó volt arról is, hogy a kastély, mint szálloda fog üzemelni. Ezt is úgy lehetne megvalósítani, hogy először egy kisebb része, s majd a későbbiekben lehetne bővíteni. Ezt a tervet csak úgy lenne célszerű megvalósítani, hogy közben megőrizzük az épület emlékmű jellegét, nem alakítunk rajta sokat. A kastély körül lévő nagy terület kiváló otthont adhatna zenei fesztiválok megrendezésére is, a kastély szállodai részében, esetleg sátorhelyeken tudnának megfelelő szállást biztosítani a programon résztvevőknek. A megnyitásakor kereshetnének támogatókat, vagy olyan előadókat, akik elvállalnák, hogy további fejlesztési célokra fordítják az összegyűlt pénzt. A kastélykertben található egy futópálya, focipálya, egy tenispálya és egy salakpálya is. Itt is tarthatnának sportrendezvényeket, ami egyre népszerűbb lehetne a városi népesség körében. Természetesen, ha ezek megvalósulnának, biztosítani kellene olyan szolgáltatásokat is, amelyek segítségével a látogatók jól érzik magukat, máskor is visszajönnek, vagy ajánlják a helyet ismerőseiknek. Itt számításba jöhet, mondjuk egy étterem kialakítása a kastélyban, illetve a városban lévő szolgáltatási funkciók, valamint a szórakozási lehetőségek bővítése. A megkérdezettek szerint csak kocsmák, klubok, illetve egy-két étterem áll rendelkezésre, mint szórakozási lehetőség. Ezt is bővíteni lehetne, igényes szórakozóhelyeket kellene létrehozni, vagy más lehetőségeket biztosítani az időtöltésre.

Az edelényi kastélyban számtalan lehetőség rejlik, megfelelő kutatással ki lehet aknázni ezeket és egy komoly, hosszú távú, fenntartható fejlesztési stratégia alapjaként működtetni. Ha annak a köztudatba hozása sikeres és megvalósul az elérni kívánt turisztikai színvonal elérése, akkor ez az egész kistérséget pozitív irányba terelheti, elindíthatja a fejlődés útján.



2. kép: L'Hullier-Coburg-kastély

## 4.2. Az Edelényben rejlő lehetőségek

A kastély jelenti a kiindulási alapot Edelény fejlesztésében, ám a városban még több olyan dolog található, ami érdekes lehet a látogatók számára, megélné ráfordítani a figyelmet a fejlesztések terén. A Császa puszta, ahol megrendezésre szokott kerülni a császtai búcsú, amit szintén ki lehetne egészíteni több programmal, több reklámmal. A dombokon szőlőültetvények is megtalálhatóak, ezt fel lehetne használni a borturizmus alapjaként, esetleg borfesztiválokat rendezhetnének. Edelényben történhetnének fejlesztések, felújítások a város kinézetét illetően is, a Március 15. emlékpark a felújításakor szépen ki lett alakítva, ám az árvíz óta jelentősen leromlott a kinézete, azt is vissza kellene állítani újkori állapotába. A megye a nevét a borsodi földvárról kapta, ám az sincs jelentősen kihangsúlyozva ott. Építhetnének valamiféle látványosságot, emlékművet, illetve a félig összedőlt kilátó helyett is csinálhatnának egy újat, hiszen a kilátás a Bódvára és a város végére gyönyörű.

## 4.3. Aggtelek

Az edelényi kistérség országszerte ismert települése Aggtelek. Bár a település mindössze 535 főt számlál, méltán híres az Aggteleki Nemzeti Park (továbbiakban ANP), illetve az Aggteleki-karszt által. (<http://ksh.hu/> 2013. 04. 12.) A Szlovák-karszttal együtt 1995-ben nyilvánították a Világörökség részévé, itt húzódik a Baradla-Dominica-barlangrendszer, amely több mint 25,5 km hosszú. Már a XX. század első felében elkezdődött a természetvédelmi területté nyilvánítás, de nemzeti parkká csak 1985-ben vált. Mára az ANP több, mint 20000 ha terület nagyságúra nőtt és több tájvédelmi körzetet és természetvédelmi területet magába foglal (pl. Zempléni Tájegység). (<http://www.aggtelek.hu/> 2013. 04. 12.) (<http://anp.nemzetipark.gov.hu/tortenet> 2013. 04. 12.) Itt található a Föld legsűrűbb ismert

barlangos karsztvidéke, valamint az egyetlen "átjárható" barlangi országhatár, mégpedig Magyarország és Szlovákia között. A híres Baradla-barlang évente több mint 150 ezer látogatót fogad, a koncertterem mérete lehetővé teszi akár 1000 fő fogadását is egy-egy koncertre, ennek a célnak a barlang akusztikája tökéletesen eleget tesz. A barlangrendszerben a jósvafői kijáratnál található egy gyógybarlang rész is, amely a légúti betegségek kezelésében nagy segítséget jelenthet. (<http://anp.nemzetipark.gov.hu/barlangok-elettelen-termeszeti-ertekek> 2013. 04. 12.)

A már meglévő fejlesztések igen nagy szerepet játszanak a terület fellendítésében. Az ANP legutóbbi fejlesztési tervezete 2009-2014-ig érvényes, ebben számos szempontból közelít meg a fejlesztési lehetőségeket. Hangsúlyt fektetnek a Baradla-barlang egészségturisztikai fejlesztésére, a Bodrogzug vízrajzi rekonstrukciójára, a Tengersizem Szálló látogatóközpont szolgáltatásfejlesztésére és egyéb innovációs területekre, melyeket javarészt a Környezeti és Energia Operatív Program támogat anyagilag. (<http://anp.nemzetipark.gov.hu/fejlesztesei-terv-aggteleki-nemzeti-park-igazgatosag> 2013. 04. 12.)

A 2000-es évek végén több fejlesztés is megvalósult, ezek közül a legjelentősebb a PHARE és kormányzati támogatással finanszírozott beruházás, amely a Baradla-barlang Vörös-tó és Jósvafő közötti szakaszának teljes rekonstrukciója volt, eközben pedig lezajlott a martonyi háromhegyi pálos templom- és kolostorrom felújítása is. ([http://bnpi.hu/media/BNPI\\_ujsag/Zold\\_Horizont\\_5.pdf](http://bnpi.hu/media/BNPI_ujsag/Zold_Horizont_5.pdf) 2013. 04. 12.)

Aggtelek önkormányzata pályázatot nyújtott be az Államreform Operatív Program felé, amelyben az infokommunikációs rendszerének fejlesztését kérte. A pályázatot sikeresnek értékelték és több mint 12 millió forint vissza nem térítendő támogatást nyújtott a pályázatban szereplő településeknek. A támogatást a megfelelő eszközök beszerzésére és 8 alkalmazott továbbképzésére fordították. ([http://www.aggtelek.hu/uploads/files/AROP\\_Szervezeti\\_fejlesztes.pdf](http://www.aggtelek.hu/uploads/files/AROP_Szervezeti_fejlesztes.pdf) 2013. 04. 12.)

2013-ban megkezdődik a védett természeti értékű gyepek megóvása is az ANP-ban, a projekt csaknem 250 millió forintos európai uniós hozzájárulással az Új Széchenyi Terv keretei között valósul meg. (<http://tozsdeforum.hu/gazdasag/termeszvetvedelmi-fejlesztes-aggteleken/> 2013. 04. 12.)

Aggtelek és környéke tömegközlekedése elég kedvezőtlen, ugyanis a vonattal és busszal való megközelítése is körülményes. Például, ha vonattal érkezünk a Jósvafő-Aggtelek vasútállomásra, onnan a község még több mint 20 km-re található, amit a Borsod Volán menetrendszerinti autóbuszaival tehetünk meg. (<http://www.josvafo.hu/main.php?pg=46> 2013. 04. 12.) Talán ez a leggyengébb pontja Aggtelek infrastruktúrájának, ennek érdekében az ANP vezetőinek ki kellene dolgozni egy olyan utazási lehetőséget, amely az ország több

pontjáról is biztosítja az egyszerű és gyors megközelíthetőséget, erre véleményünk szerint a legalkalmasabb a közvetlen autóbusz járatok indítása lenne a jelentősebb városokból, ehhez a projekthez pedig Európai Unió támogatást lehetne igényelni.

Aggteleken nagy problémát jelent a munkanélküliség is, ugyanis 2011-ben 47 fő nyilvántartott állás kereső volt, amely a népességhez viszonyítva a magyarországi átlag felett van. (<http://www.ksh.hu/> 2013.04.12)



3. kép: Az Aggteleki-cseppkőbarlang bejárata

#### 4.4. Szalonna, Rakacai víztározó

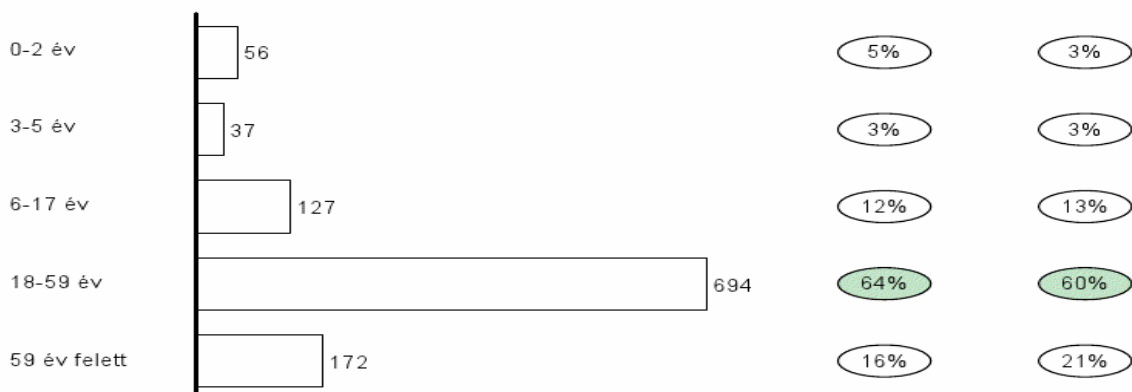
Az Edelényi kistérség települései közé tartozó Szalonna község már az Árpád-korban lakott település volt. A Bódva-folyó völgyében, a Szalonnai-hegység délkeleti lábánál helyezkedik el. Az 1086 fős lakosságú település számos látványossággal várja az oda látogató turistákat, kirándulókat. A község legfontosabb műemléke a XIII. századbeli Árpád-kori körtemplom, amely később egy haranglábbal bővült ki. Emellett jelentős látványosságnak számít a XIX. század elején épült Bónis-Gedeon Kastély is. (<http://www.szalonna.hu/> 2013.04.11.)

A település, az előbbieken említett meglévő értékeinek ellenére is, Magyarország 33 leghátrányosabb kistérségének települései közé tartozik, melynek oka feltételezhetően a helységben rendelkezésre álló munkahelyek, illetve szakmai képzettség hiánya. A lakosság 1086 fő, melyből 138 fő regisztrált munkanélküli személy. Az következő ábra (2. ábra) mutatja a település lakosságának kor szerinti megoszlását az országos átlaggal összehasonlítva.



## Szalonna – A lakosság kor szerinti összetétele

### Lakosság kor szerinti összetétele (fő)



Forrás: HVS kistérségi HVI, KSH, HVS adatbázis a



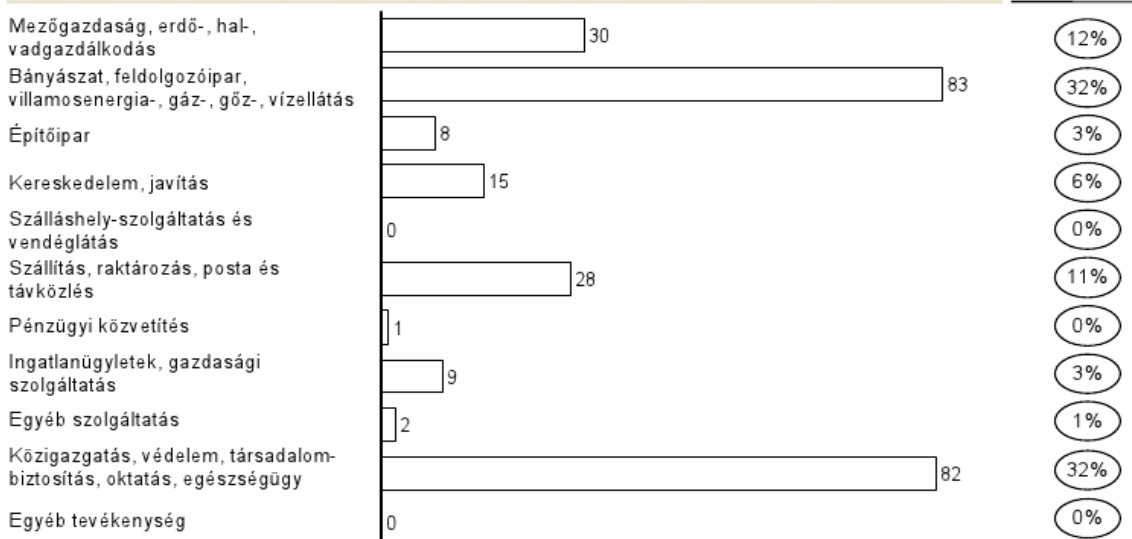
## 2. ábra

Forrás: HVS Települési helyzetelemzés – Szalonna 2008.

Mint látható, a 18-59 éves korosztály a lakosság 64%-a, 694 fő, amely a község aktív korú népességének arányát adja. A munkanélküliségi ráta, az aktív korú népesség (694 fő) és a regisztrált munkanélküliek számának (138 fő) figyelembevételével, 19%-os mértéket mutat. A következő ábra (3. ábra) a helyi foglalkoztatottság szektoronkénti megoszlását mutatja:

## Szalonna – Foglalkoztatottság szektor szerinti megoszlása\*

### Foglalkoztatottak száma szektoronként (fő)



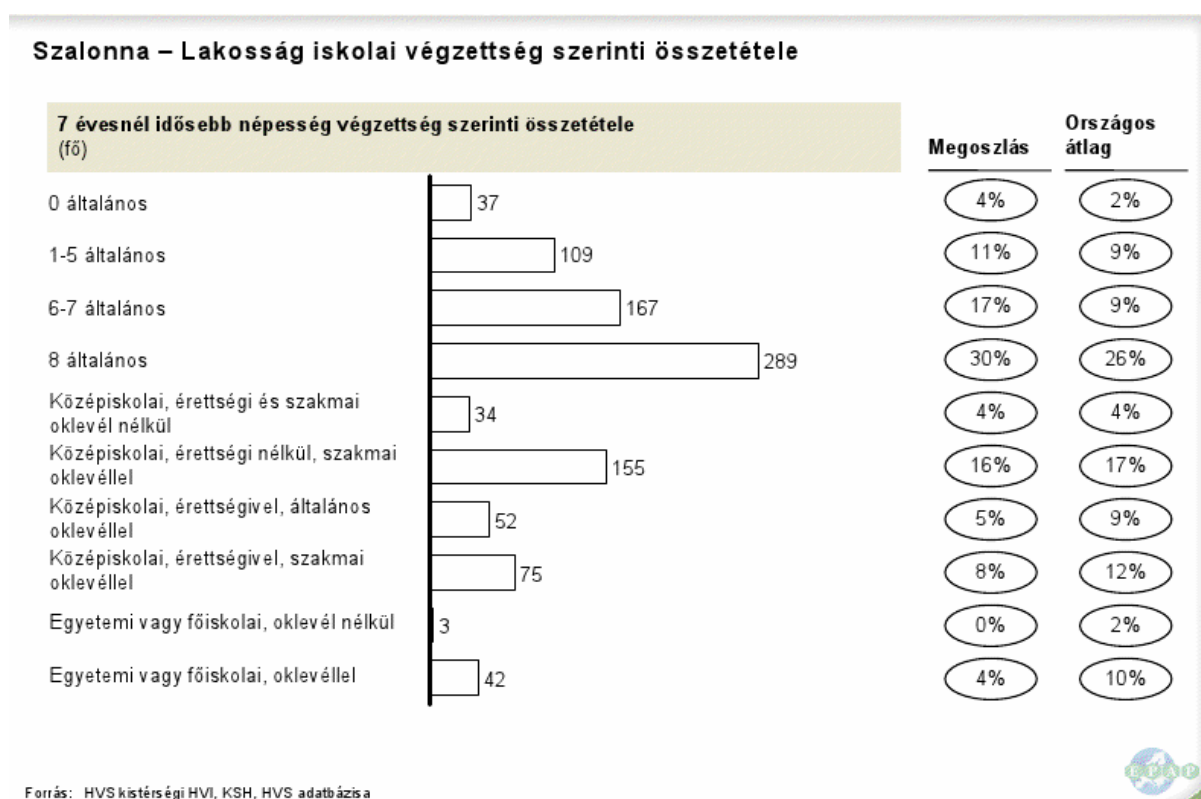
\* A foglalkoztatottsági adatok nemcsak a vállalkozásokra vonatkoznak  
Forrás: HVS kistérségi HVI, KSH, HVS adatbázis



## 3. ábra

Forrás: HVS Települési helyzetelemzés – Szalonna 2008.

Az ábrán megfigyelhető, hogy a helyben működő szektorok közül a legjelentősebbnek a bányászat, feldolgozóipar, villamos energia, gáz-, gőz-, vízellátás szektor minősül, mivel a foglalkoztatottság mértékének legnagyobb hányadával rendelkezik, 32%-kal. A diagramról az is leolvasható, hogy a szektorok összesen 258 főt foglalkoztatnak, amely az aktív lakosság 39%-a. Következésképpen elmondható, hogy a helységben rendelkezésre álló munkahelyek száma nem képes ellátni az aktív lakosság által igényelt munkahelyi szükségletet, ezért munkavállalók más településeken kényszerülnek munkát keresni, vagy lehetőségük van munkanélküli segélyek igénybevételére, amely átmeneti megoldást jelent számukra. Ezzel szemben felmerülhet a szakképzett munkaerő hiánya is. A lakosság iskolai végzettség szerinti összetételét 7 éves kor felett a következő ábra (4. ábra) mutatja:



#### 4. ábra

Forrás: HVS Települési helyzetelemzés – Szalonna 2008.

A 7 éves kor feletti lakosság 62%-a csak 8 általános iskolai végzettséggel, vagy annál kevesebbel rendelkezik. Ezzel szemben az egyetemi, főiskolai végzettséggel (4 %), illetve szakmai oklevéllel rendelkezők részaránya (24%) elenyészőnek számít.

Tehát a nagyfokú munkanélküliség okaként két tényező is felróható. Egyrészt nincs megfelelő mennyiségű rendelkezésre álló munkahely, másrészt az esetleges létrejövő munkahelyek betöltésére kívánatos szakképzettséggel a lakosság jelentős része nem rendelkezik, ezért nem alkalmasak azok elvégzésére. Hatékony megoldást jelenthetne az új munkahelyek teremtése, illetve az oktatás fejlesztése.

Véleményünk szerint Szalonna község esetében a turizmus, valamint a kultúra fejlesztése elősegítené az új munkahelyek létrejöttét, amely megvalósításával gazdasági növekedés jönne létre. Emellett, az új munkahelyek létrehozásával párhuzamban, szükség van megfelelő színvonalú oktatásra gyermek, és akár felnőtt képzésben is. Turizmus szempontjából fontos fejlesztési területként a Rakacai tavat emeljük ki.

A Rakacai víztározó Szalonnától 1,5 km-re helyezkedik el, ami a Rakacai-patak felduzzasztásával jött létre 1958-63 között. A tó ma Magyarország egyik legnagyobb (5.5 millió m<sup>3</sup>, 1.5 km<sup>2</sup>, 3 m mély, és 3 km hosszú) víztározója, melyet mesterségesen hoztak létre völgyzáró gátak segítségével. A tó aszályos nyári időszakokban is állandó vízmennyiséggel látja el a Bódvát. A látványos környezete és a közeli látnivalók számos turistát vonzanak ide. Ma már Észak-Magyarország legkedveltebb és leglátogatottabb horgász helyének számít, főleg a halbőség, a fajtaválaszték, és nem utolsósorban a hal kiváló íze miatt. A horgászok mellett a pihenni vágyó és a vízi sportokat kedvelő turisták is találnak számukra megfelelő időtöltési programokat, mint például a tónál lehetőség van evezésre, illetve kijelölt fürdőhely is várja az ide látogatókat. (<http://www.szendrotura.hu/latnivalok-rakacai-to.html> 2013.04.12.)

A Rakacai víztározó számtalan kikapcsolódási lehetőségének ellenére, a tó körüli szolgáltatások hiányának és az eliszaposodásnak köszönhetően, vesztett mindenkori népszerűségéből. A víztározó komplex turisztikai és ökológiai fejlesztésére már korábban indultak el kezdeményezések, mely projektek elősegíthetik a tó népszerű idegenforgalmi célponttá válását. A tó jelenleg csak korlátozott mértékben alkalmas turizmusra és szabadidős tevékenységekre. Környékén már korábban épültek pihenőházak a térség vállalkozói és magánszemélyei által, azonban az infrastruktúra hiányának köszönhetően a helyi értékek épségben maradhattak. A létrejött pihenőházak, szálláshelyek, illetve vendéglátó egységek nem elegendőek a turisztikai kereslet kielégítésére. Emellett jelentős problémaként merül fel a megfelelő szintű turisztikai marketing hiánya is. ([http://www.businessinbaz.hu/fejlesztési\\_projektek/rakacai-viztarozo-turisztikai-fejlesztese](http://www.businessinbaz.hu/fejlesztési_projektek/rakacai-viztarozo-turisztikai-fejlesztese) 2013.04.12.)

A víztározó turisztikai fejlesztéseként három elemet emelünk ki. Először is szükséges a tó infrastruktúrájának fejlesztése. Fontos lenne kiépíteni szállodákat, kempingeket, éttermeket a vendéglátó egységek hiányának kiküszöbölésére, illetve strandokat, horgászattal

kapcsolatos építményeket, mint például csónakház és kikötő, amelyek a turisták kényelmes időtöltését szolgálják. Másrészt kiemelt fejlesztési terület a tó ökológiai rehabilitációja, az eliszaposodás felszámolása, mely a víztározó ökológiai egyensúlyának és fenntarthatóságának biztosításával érhető el. Végül elengedhetetlen egy megfelelő marketing stratégia kialakítása és végrehajtása, amely nagymértékben a térség ismeretterjesztését segíti elő. ([http://www.businessinbaz.hu/fejlesztési\\_projektek/rakacai-viztarozo-turisztikai-fejlesztese](http://www.businessinbaz.hu/fejlesztési_projektek/rakacai-viztarozo-turisztikai-fejlesztese) 2013.04.12.)

A fejlesztések csak a helyi lakosság közös összefogásával jöhetnek létre, mely összefogásban a szereplők közös döntéseket hoznak és térségük legfontosabb ügyeit együtt határozzák meg. Vidékfejlesztésben ezt a formát, az alulról építkezés elvének nevezik, mely kimondottan fontos abból a szempontból, hogy a helységben élő emberek ismerik csak igazán a térséget, és ők képesek arról dönteni, hogy nekik valóban mi a jó. Finanszírozási szempontból a helyi vállalatoknak van kiemelt jelentőségük, mivel ők képesek belső pénzügyi alapot biztosítani a kezdeményezések véghezviteléhez. A település külső finanszírozásként állami, illetve Európai Unió támogatásokat is igénybe vehet, amelyek kimondottan a vidék fejlesztését szolgálják.

Ezek megfelelő tőkealapot nyújthatnának a turizmus fejlesztésének indításához, illetve folyamatához. A pénzügyi tőke hatékony felhasználásával és az itt élő emberek közreműködésével a későbbiekben a helység turisztikai ágazata önfenntartóvá válhat. A fejlesztések eredményeképpen a tó a megyében élők kedvelt üdülőterületévé, valamint a horgászok paradicsomává válhat az Észak-Magyarországi Régióban, melynek köszönhetően számos új munkahely jönne létre, melyek megfelelő kínálatot nyújtanának a Szalonna községben élő munkanélküliek részére, ami szintén a gazdaság növekedését segítené elő, még inkább önfenntartóvá téve a községet.

#### **4.5.A jósvafői Tengerszem-tó**

A Jósvafő melletti kék vizű tavat 1942-ben mesterségesen hozták létre abból a célból, hogy áramot termeljenek vele. Most a környező barlangok világítására használják, mint természetes erőforrást. Azok számára, akik aggteleki barlangtúrán vesznek részt, népszerű kirándulóhely a tó környéke is, célszerű ide is ellátogatniuk. (<http://www.turautak.eoldal.hu/cikkek/latnivalok/termeszeti-ertekeink/josvafoi-tengerszem.html> 2012.04.14.) Azonban ebben a természeti kincsben még rejtőzik pár lehetőség. Népszerűbb kirándulóhelyet lehetne ott létrehozni, ha jobban hirdetnék a helyet. Fejlesztési ötletnek elképzelhetőnek tartanánk ott erdei iskolát, vagy valamilyen tábort, ezeket persze szigorú természetvédelmi szabályokat betartatva kellene üzemeltetni, hiszen védett terület. A területen található egy túraútvonal, ám nem sok emberrel találkoztunk a

helyszíni felderítésünk során, tehát ezt is népszerűsíteni kellene, bár magát a túrázást is, hogy még több ember adja a fejét a szabadban történő aktív pihenésre. A tóban található halak közül a legtöbb pisztráng, ezek mellé esetleg még többet is telepíthetnének a tóba, és halgazdálkodást lehetne folytatni.



4. kép: Tengersizem-tó

## 5. Települések közötti együttműködések, hierarchia, összefogás

A fejlesztések csak úgy mehetnek végbe, ha a térség települései együttes erővel próbálnak javítani jelenlegi helyzetükön és egymást segítve keresnek megoldást a problémákra. Ennek érdekében hozták létre 2004-ben a kistérségben az Edelényi Kistérség Többcélú Társulását, amelynek elsődleges feladata a terület- és településfejlesztés, ami minden fejlesztési területet magába foglal az egészségügytől a közutak karbantartásáig. ([http://www.edeleny.hu/kistersegek\\_tobbcelutarsulas.php](http://www.edeleny.hu/kistersegek_tobbcelutarsulas.php) 2013. 04.14.) A település és a kistérség között található még egy hierarchia szint, ez pedig a mikro-térségek szintje, ami azáltal, hogy kevesebb falvat foglal magába, hatékonyabban tudja fejleszteni azokat, mivel elég kisebb területet irányítás és ellenőrzés alatt tartani. A kistérségben a már említett fejlesztési lehetőségek végrehajtásával számos új munkahely jöhetne létre, amely megoldaná a térség foglalkoztatási problémáit és ezzel együtt a térség gazdasági növekedését segítené elő. Az összefogás nem csak ebben a térségben kiemelkedő fontosságú, ez olyan elengedhetetlen lépés már, amelyet az ország összes kistérségében gyakorlatiasan véghez kell vinni, hiszen így érhető el a folyamatos haladás.

## Irodalomjegyzék

<http://www.edelenyikisterseg.hu/>

[http://gyerekeselytamop.tk.mta.hu/uploaded\\_files/7922\\_Kistersegi\\_tukor\\_Edeleny\\_gyek\\_template.pdf](http://gyerekeselytamop.tk.mta.hu/uploaded_files/7922_Kistersegi_tukor_Edeleny_gyek_template.pdf)

<http://ksh.hu>

[http://epa.oszk.hu/02300/02315/00034/pdf/EPA02315\\_JHF\\_34\\_2011.0010.pdf](http://epa.oszk.hu/02300/02315/00034/pdf/EPA02315_JHF_34_2011.0010.pdf)

<http://www.josvafo.hu>

<http://www.kuriaoktatokozpont.hu/2009-09-15/kozossegepites/>

<http://www.programturizmus.hu/>

[http://btge.hu/btge/index.php?option=com\\_content&view=article&id=180:edelenyikistersegi-szakmai-nap&catid=1:friss-hirek](http://btge.hu/btge/index.php?option=com_content&view=article&id=180:edelenyikistersegi-szakmai-nap&catid=1:friss-hirek)

Akcióterületi terv, Edelény, ÉMOP 2012

[http://www.turizmusonline.hu/aktualis/cikk/historia\\_volgy\\_feltamasztott\\_mult](http://www.turizmusonline.hu/aktualis/cikk/historia_volgy_feltamasztott_mult)

<http://www.edelenyikastelysziget.hu>

<http://www.norda.hu/900-millio-forint-tamogatas-az-uj-szechenyi-terv-kereteben-az-edelenyi-kastelysziget-ii-utemenek-fejlesztesere-2/>

Edelény város önkormányzatának gazdasági programja 2007-2014

<http://www.aggtelek.hu/>

<http://anp.nemzetipark.gov.hu>

[http://bnpi.hu/media/BNPI\\_ujsag/Zold\\_Horizont\\_5.pdf](http://bnpi.hu/media/BNPI_ujsag/Zold_Horizont_5.pdf)

<http://tozsdeforum.hu/gazdasag/termeszetvedelmi-fejleszt-es-aggteleken/>

(<http://www.szalonna.hu/>)

HVS Települési helyzetelemzés – Szalonna 2008.

<http://www.szendroitura.hu/latnivalok-rakacai-to.html>

<http://www.businessinbaz.hu>

<http://www.turautak.eoldal.hu/cikkek/latnivalok/termeszeti-ertekeink/josvafoi-tengerszem.html> 2012.04.14

[http://www.edeleny.hu/kistersegek\\_tobbcelutarsulas.php](http://www.edeleny.hu/kistersegek_tobbcelutarsulas.php) 2013. 04.14